

**„GAZDASÁG-ÉS FOGLALKOZTATÁSFEJLESZTÉSI PARTNERSÉG
A SZOMBATHELYI JÁRÁS TERÜLETÉN”
C. PROJEKT**

TOP-6.8.2-15 KÓDSZÁMÚ FELHÍVÁS

**NEGYEDÉVES GAZDASÁGI ÉS
FOGLALKOZTATÁSI GYORSJELENTÉS
2017. II. NEGYEDÉV**

Konzorciumvezető:

Szombathely Megyei Jogú Város Önkormányzata

KÉSZÍTETTE:



SZOMBATHELYI KÉPZŐ KÖZPONT NONPROFIT KFT

2017. SZEPTEMBER 10.

SZÉCHENYI 2020



Európai Unió
Európai Strukturális
és Beruházási Alapok



BEFEKTETÉS A JÖVŐBE



**MAGYARORSZÁG
KORMÁNYA**

Európai Unió
Európai Szociális
Alap



BEFEKTETÉS A JÖVŐBE

Tartalom

1. Bevezetés	2
2. A Szombathelyi járás gazdasági-foglalkoztatási helyzetének bemutatása	4
2.1. Munkaerő-kínálat	4
2.2. Munkaerő-kereslet bemutatása	8
2.3. Foglalkoztatási adatok	8
2.4. Közfoglalkoztatási adatok	11
2.5. Gazdasági szervezetek	12
2.6. Beruházások és ipar	12
3. Várható tendenciák bemutatása	14
4. Mellékletek	14
4.1. A munkaerő-kínálat bemutatása	14
4.2. A munkaerő-kereslet bemutatása	15
4.3. A foglalkoztatási adatok ismertetése	17
4.4. A közfoglalkoztatás alakulása	18
4.5. A gazdasági szervezetekre vonatkozó adatok, tendenciák	19
4.6. Beruházások és ipar	22
5. Felhasznált adatok listája, forrásai és közzétételének gyakorisága	24

1. Bevezetés

A Szombathely Járási Foglalkoztatási Paktum negyedéves gazdasági és foglalkoztatási gyorsjelentés készítésével az aktuális munkaerő-piaci helyzet értékelése segítséget nyújt a Kormányhivatal, a vállalkozások, paktum partnerek számára a térség helyzetéről.

A gyorsjelentés segítség egyfajta általános szintű tájékozódáshoz, valamint a rövid és hosszú távú döntések megalapozásához.

E jelentés 2017. II. negyedévére vonatkozó rendelkezésre álló statisztikai adatok alapján kimutatható főbb eredményeket ismerteti. A gyorsjelentések alapját a Nemzeti Foglalkoztatási Szolgálat munkaerő-gazdálkodási felméréseiből, a KSH „Fókuszban a megyék” elnevezésű adatbázisából, továbbá a Belügyminisztérium közfoglalkoztatási adatbázisából nyert adatok képezik. Az érintett intézmények az adatokat általában több hónappal az adott időszak után hozzák nyilvánosságra, ezért a negyedéves gyorsjelentések bizonyos témái tekintetében nem áll rendelkezésünkre aktuális, a negyedévre vonatkozó adat.

A gyorsjelentés témáit tekintve kitér a munkaerő-keresletre és kínálatra, a foglalkoztatásra, azon belül a közfoglalkoztatottakra, gazdasági szervezetekre, beruházás és ipar helyzetére, továbbá várható prognózisokra:

- Munkaerő-kínálatra vonatkozó adatok:
 - Nyilvántartott álláskereső száma, valamint a munkavállalási korú népességhez viszonyított aránya
 - Pályakezdő és tartós munkanélküliek száma, a nyilvántartott álláskeresőkhöz viszonyított aránya
 - Segélyezésre jogosultak száma
 - Megyei munkanélküliségi, foglalkoztatási, és aktivitási ráta
- Munkaerő-keresletre vonatkozó adatok:
 - A bejelentett új álláshelyek száma
 - Támogatott és nem támogatott új álláshelyek száma
 - A bejelentett betöltetlen álláshelyek negyedév végi záróállománya
- Foglalkoztatási adatok
 - Az alkalmazásban állók számának megoszlása nemzetgazdasági ágak szerint
 - Fizikai és szellemi foglalkoztatottak száma
 - Havi bruttó/nettó átlagkereset
 - Közfoglalkoztatottak száma, a közfoglalkoztatási mutató/közfoglalkoztatási ráta alakulása
- Gazdasági szervezetek:
 - Regisztrált gazdasági szervezetek száma gazdasági ág és gazdálkodási forma szerint
- Beruházások és ipar:
 - A gazdasági szervezetek beruházásainak értéke és indexe gazdasági ágak szerint
 - A megyei székhelyű ipar termelési és értékesítési adatai
 - Termelékenység, azaz 1 alkalmazásban állóra jutó termelési érték alakulása
 - Építőipari termelés értéke és változása

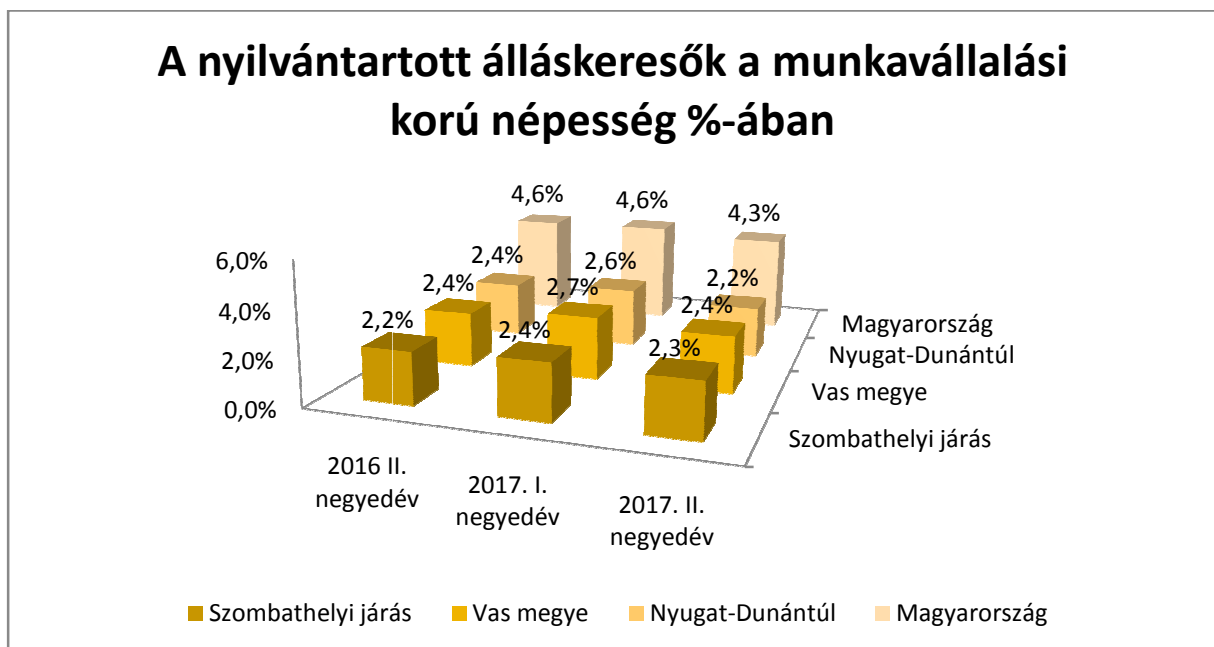
→ Várható tendenciák (prognózisok) a foglalkoztatásban

A gyorsjelentés a készítéskor rendelkezésre álló legfrissebb adatok alapján készül el. Az adatok elérhetőségétől függően lehetőség nyílik a megyék közti adatok összehasonlítására, továbbá a megelőző év adataival történő összehasonlításra.

2. A Szombathelyi járás gazdasági-foglalkoztatási helyzetének bemutatása

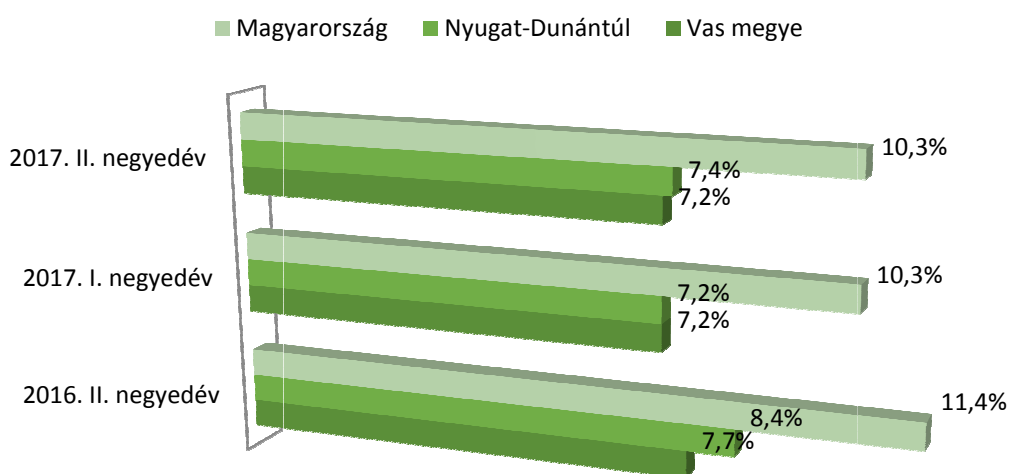
2.1. Munkaerő-kínálat

A Szombathelyi Járás területén 2017. II. negyedévében a **nyilvántartott álláskeresők** száma átlagosan 1 220 fő volt, amely a munkavállalási korú (15-64 éves) népesség 2,3%-a. Ez az érték a Vas megyei 2,4%-os értékhez képest kedvezőbb, a Nyugat-Dunántúli Régió megyéinek átlagához (2,2%) viszonyítva viszont 1%-al magasabb, továbbá 2%-al alacsonyabb, mint Magyarország 4,3 %-os mutatója. A nyilvántartott álláskeresők száma Szombathely Járásban 2017. I. negyedévéhez képest 1 %-os csökkenést mutat, a 2016. IV. negyedévhez, mint bázisévhez viszonyítva 0,1%-os emelkedés tapasztalható. Az országos átlagot tekintve a bázisév azonos időszakához képest 0,3 %-ot csökkent a nyilvántartott álláskeresők száma.



A **nyilvántartott pályakezdő álláskeresők** számáról Szombathely Járásban nem áll rendelkezésre adat, így a Vas megyei átlagot hasonlítjuk a Nyugat-Dunántúli, továbbá országos értékekhez. Vas megyében a nyilvántartott álláskeresők 7,2 %-a (311 fő) pályakezdő. Ez az érték mind a Nyugat-Dunántúli (7,4%), mind az országos átlaghoz képest alacsonyabb (10,3%). 2017. I. negyedévéhez képest lényegi változás sem a megyei, sem a régiós, továbbá országos érték tekintetében nem történt. A 2016-os bázisév azonos időszakában 0,5 %-kal volt magasabb a megyében a pályakezdők aránya, míg a régióban 1%-al, országosan pedig 0,1%-al.

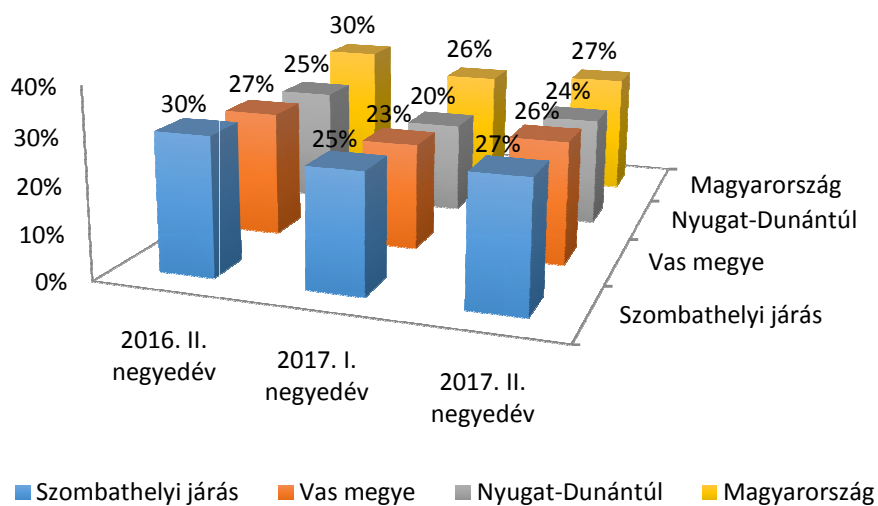
Pályakezdők aránya a nyilvántartott álláskeresőkön belül %



A Szombathelyi Járásban 2017. II. negyedévben álláskeresők 27 %-a (332 fő) **tartósan munkanélküli**. Ez az arány megegyezik az országos átlaggal. A járásban 2017.II. negyedévben 1 %-kal nagyobb arányban voltak jelen a tartósan munkanélküliek, mint Vas megyében, továbbá 3 %-kal többen mint a Nyugat-Dunántúli Régióban.

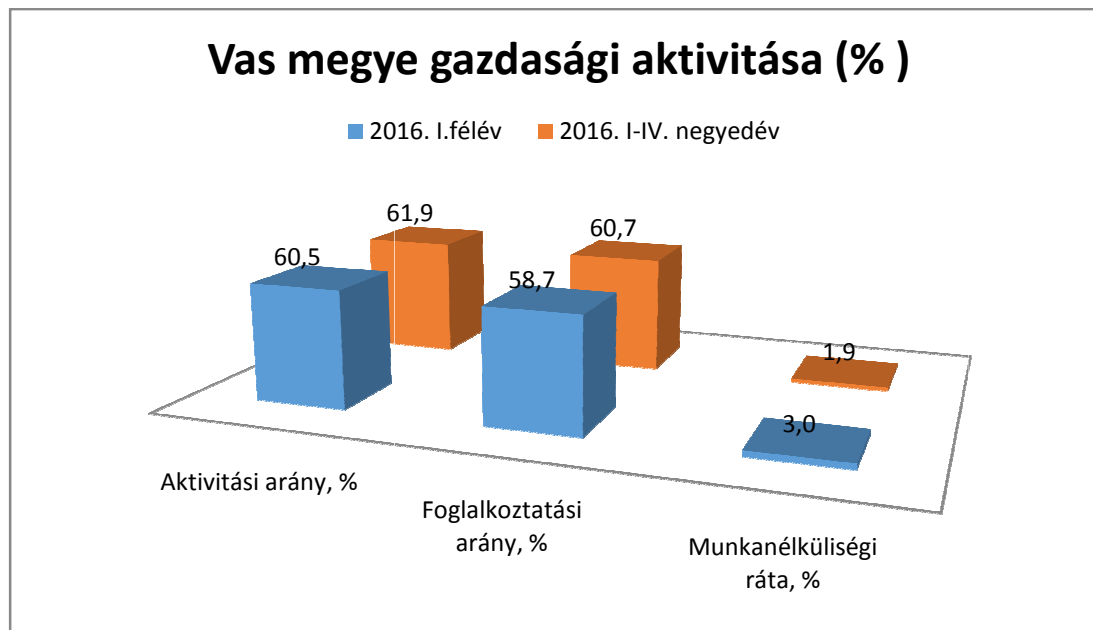
2017.II. negyedévben a tartós munkanélküliek aránya Szombathely Járásban 3%-kal alacsonyabb, mint 2016II. negyedévben, az előző negyedévhez viszonyítva azonban 2%-os emelkedés tapasztalható.

Tartós munkanélküliek aránya a nyilvántartott álláskeresőkön belül %



A Szombathelyi Járásban 239 fő részesült járadék típusú ellátásban, 135 fő segély típusú ellátásban, és 362 fő részesült foglalkoztatást helyettesítő támogatásban 2017 II. negyedévében.

A járadék típusú ellátásban részesültek száma 2016. II. negyedévéhez viszonyítva 9,6 %-kal magasabb, a segély típusú ellátásban részesültek száma 12,5%-al emelkedett, a foglalkoztatást helyettesítő támogatásban részesültek száma pedig 9%-kal emelkedett a bázisához, 2016. II. negyedévéhez képest.



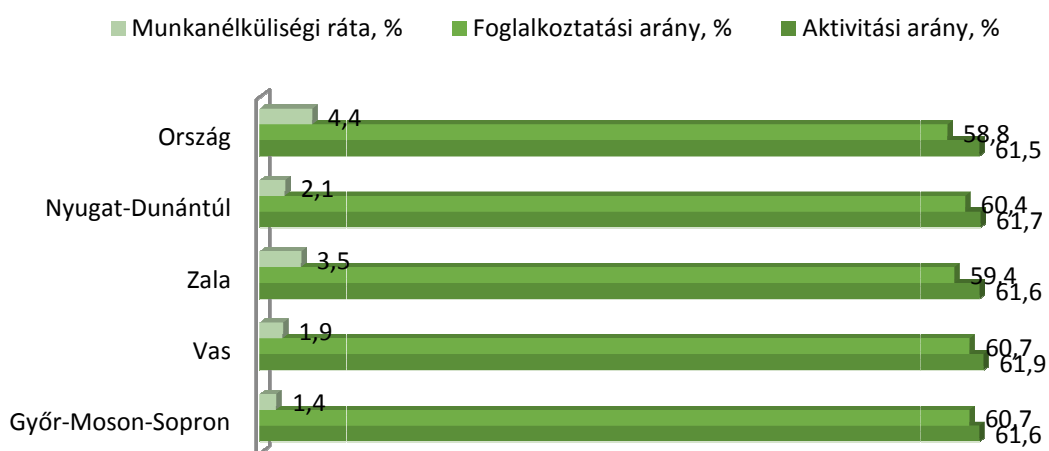
A gazdasági aktivitást jelző mutatókra vonatkozóan a rendelkezésre álló Vas megyei adatokat vizsgáltuk.

Az **aktivitási arány** (gazdaságilag aktívak a megfelelő korcsoportba tartozó népesség százalékában) 2016. I. félévéről 2016 I.-IV. negyedévre Vas megyében 1,4%-al emelkedett.

A **foglalkoztatási arány** (foglalkoztatottak a megfelelő korcsoportba tartozó népességhez viszonyított aránya) esetében 2%-os emelkedés tapasztalható a vizsgált időszakban.

A **munkanélküliségi ráta** (munkanélküliek a megfelelő korcsoportba tartozó népességhez viszonyított aránya) 2016. I. félévről 2016. I-IV. negyedévre 1,1%-os csökkenést mutat.

Gazdasági aktivitás megyénkénti és országos összehasonlításban 2016. I-IV. negyedév



Megyei adatokat vizsgálva megállapíthatjuk, hogy 2016. I-IV. negyedévben az aktivitási arány Vas megyében 0,3%-al magasabb, mint Győr-Moson Sopron és Zala megyékben.

A foglalkoztatási arány megegyezik a vizsgált időszakban Győr-Moson Sopron megyei értékkel, és magasabb 1,3%-al, mint Zala megyében.

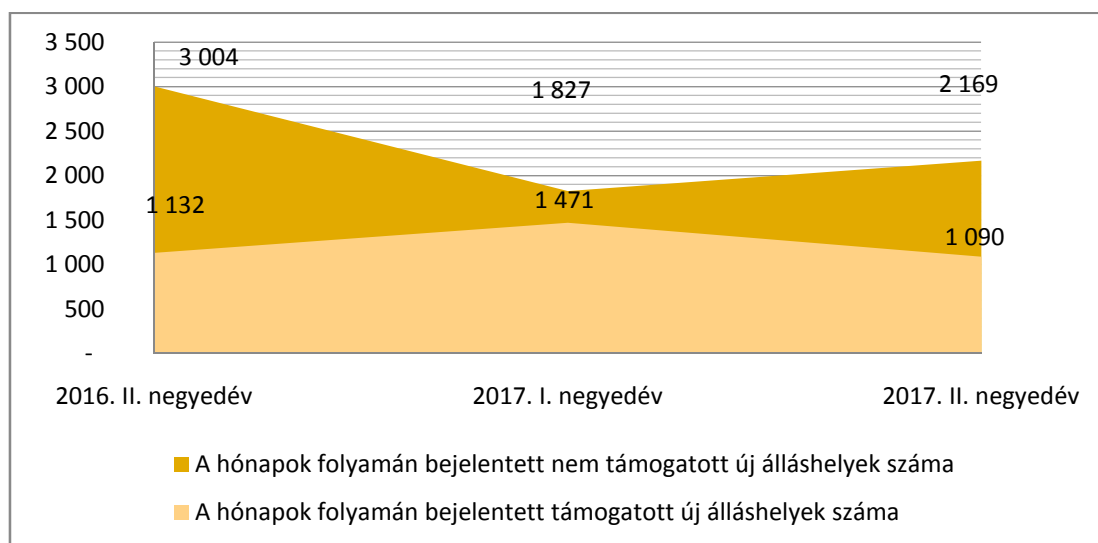
A munkanélküliségi ráta tekintetében a Vas megyei érték az országos 4,4%-os és a Nyugat-Dunántúli 2,1%-os értéknél alacsonyabb, hiszen megyénkben a munkanélküliségi ráta 1,9%-os volt a vizsgált időszakban.

Megállapítható, hogy mindhárom mutató tekintetében Vas megye kedvezőbb képet mutat az országos értékeknél.

2.2. Munkaerő-kereslet bemutatása

2017. II. negyedévében átlagosan 2020 db bejelentett betöltetlen álláshely volt Vas Megyében, amely 1052 db-bal kevesebb a 2016. II. negyedévi záró adatoknál. Nem jelentős a változás a 2017. I. negyedévi értékhez képest, összesen 47 fő.

A hónapok folyamán bejelentett **nem támogatott új álláshelyek** száma 2017. II. negyedévben 2169 fő volt, ami 342 fővel magasabb 2017. I. negyedévéhez képest, míg a bejelentett **támogatott új álláshelyek** száma 1090 fő volt, ami 381 fővel kevesebb a 2017. I. negyedévhez képest.



A 2017. II. negyedév végén a betöltetlen álláshelyek záró állománya 35%-al kevesebb, mint 2016. II. negyedévében, előző év azonos időszakának záró állományához viszonyítva jelentősen nem változott.

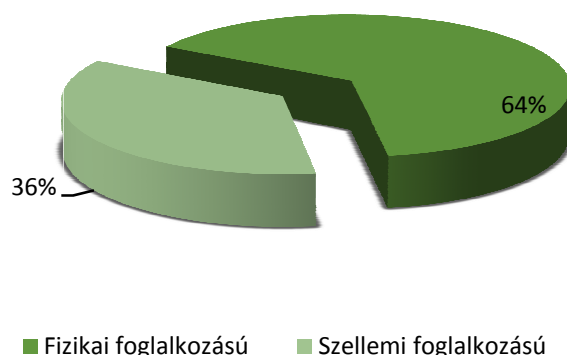
2.3. Foglalkoztatási adatok

A Központi Statisztikai Hivatal adatbázisában 2017. II. negyedéves gyorsjelentés készítésének időszakában a foglalkoztatottakról nem állnak rendelkezésre adatok a vizsgált időszakra vonatkozóan, így a legutolsó elérhető 2016. I-IV. negyedéves adatok kerültek kiértékelésre.

2016. I-IV. negyedévben Vas megyében az alkalmazásban állók létszáma 70 671 fő volt, akik közül a 65 689 fő, azaz 93%-uk teljes munkaidős volt. Az alkalmazásban állók létszáma 2,5%-kal volt magasabb, mint a 2016. azonos időszakában rögzített létszám.

A munkavállalók 64%-a fizikai, 36%-a szellemi munkát végzett a vizsgált időszakban, ez az arány némileg eltér a magyarországi arányhoz képest, ahol a fizikai foglalkoztatásúak 54%-ot, a szellemi foglalkozásúak 46%-ot tettek ki.

Fizikai és szellemi foglalkozásúak aránya 2016. I-IV. negyedévében (%)



2016. I-IV. negyedévben a gazdasági ágak között továbbra is a legnagyobb foglalkoztatónak az **ipar (azon belül a feldolgozóipar)** minősült, ebben az ágazatban 28 512 fő dolgozott, ami a teljes foglalkoztatásban állók 40 %-át teszi ki. A többi ágazatban alkalmazásban állók száma jelentősen kevesebb, 10.000 fő alatti.

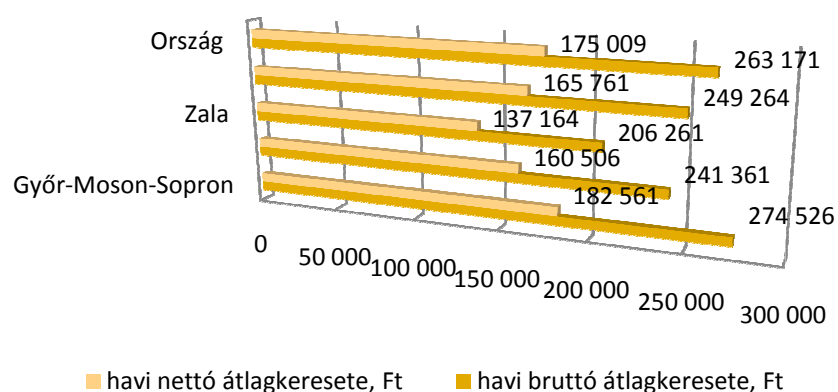
5.000 fő feletti létszámban a kereskedelemben, a szállítás-raktározás, a közigazgatás, oktatás, továbbá egészségügyi-szociális ágazatokban dolgoznak.

2016. I-IV. negyedévben az alkalmazásban állók 73%-a azaz 51 681 fő a versenyszférában, míg 27%-a, 17 776 fő a költségvetési szférában dolgozott.

Az alkalmazásban állók száma 89%-al magasabb volt Győr-Moson-Sopron megyében, és 8%-al alacsonyabb Zala megyében.

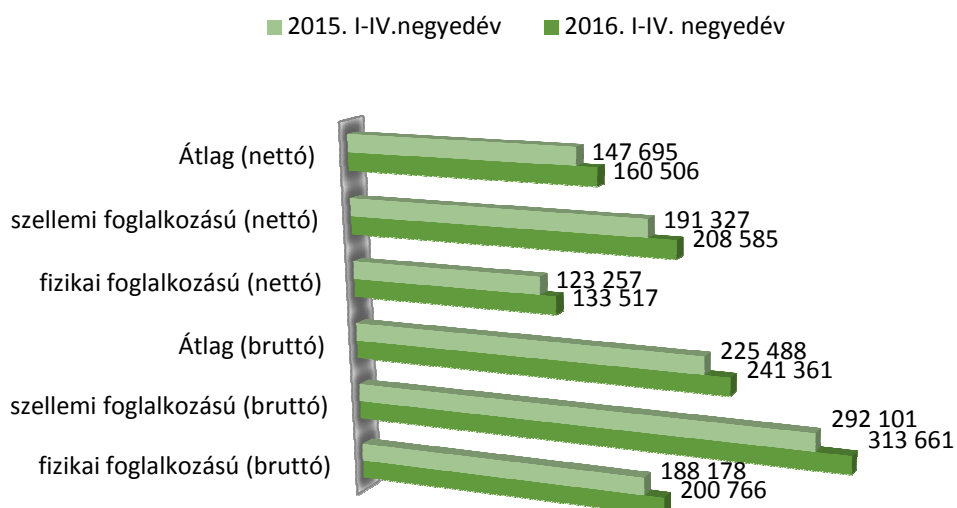
2015. I-IV. negyedévéhez viszonyítva a **havi bruttó átlagkereset** 7%-kal emelkedett 2016. I-IV. negyedévben, amely így 241 361 forint volt. Ezen belül a fizikai foglalkozásúak átlagosan bruttó 200 776 Ft-ot, míg a szellemi foglalkozásúak 313 661 forintot kerestek. Ez az arány a régióon belül Győr-Moson-Sopron megyéhez képest kedvezőtlenebb, Zala megyéhez képest viszont kedvezőbb képet mutatott, az országos értéktől viszont elmarad, hozzávetőlegesen 9%-al. Az **átlagos havimunkajövedelem** a megyében 254 991 Ft volt 2016 I-IV. negyedévben.

Alkalmazásban állók bruttó és nettó kereste (Ft)



A havi **nettó átlagkereset** növekedése 8,7% volt (147 695 Ft-ról 160 506 Ft-ra emelkedett). 2016. I-IV. negyedévben a fizikai dolgozók 133 517 Ft-ot, míg a szellemi foglalkozásúak 208 585 Ft-ot vihetnek haza átlagosan.

Fizikai és szellemi foglalkozásúak havi bruttó és nettó átlagkeresetének alakulása (Ft)



2.4. Közfoglalkoztatási adatok

A 2017. I.-II. negyedévben a közfoglalkoztatottak átlagos havi létszáma 428 fő volt a Szombathelyi járásban. **Aközfoglalkoztatási mutató** (a közfoglalkoztatottak aránya a munkavállalási korú – 15-64 éves – népességen belül) 0,57%-os, a **közfoglalkoztatási ráta**¹ pedig 20,18%-os volt.

A vizsgált időszakban közfoglalkoztatás szintje alacsonyabb volt a Szombathelyi Járásban, mint Vas megyében, ahol 1,03%-os volt a közfoglalkoztatási mutató, a Nyugat-Dunántúli régióban 1,17%-os, országosan pedig 2,83 % volt.

A közfoglalkoztatási ráta Vas megyében 28,23 % volt, a Nyugat-Dunántúli régióban 31,6 %, az országos érték pedig 38,3% volt.

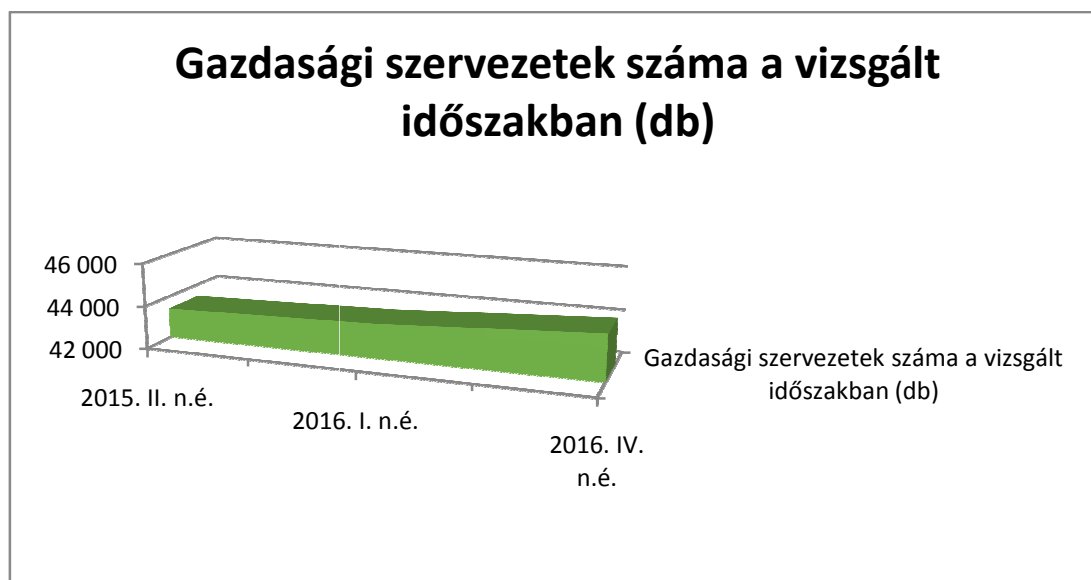
A Nyugat-Dunántúli Régió megyéi közül Vas megyében a közfoglalkoztatási mutató alacsonyabb volt, mint Zala megyében, ahol 2,35 % volt, de magasabb volt, mint Győr-Moson-Sopron megyében, ahol ez az arány 0,54 % volt. A közfoglalkoztatási ráta Zala megyében 35,42 % volt, Győr-Moson-Sopron megyében pedig 30,58 % volt.

¹közfoglalkoztatásban részt vevők zárónapi száma/(nyilvántartott álláskeresők zárónapi száma + közfoglalkoztatásban részt vevők zárónapi száma)

2.5. Gazdasági szervezetek

A gazdasági szervezetek vonatkozásában a vizsgált időszakban nem állt rendelkezésre 2017. II. negyedévre vonatkozó KSH adat.

2016. december 31-én 44 124 db gazdasági szervezetet tartott nyilván a KSH Vas megyében. Számuk a 2015. azonos időszakához képest 1,9%-kal növekedett. 2016. I. negyedévéhez viszonyítva megfigyelhető 2016. IV. negyedévre képest 1,2 %-os növekedés.



A gazdasági szervezetek nagy része, 31 330 db önálló vállalkozó volt, ami a teljes gazdasági szervezetek 71%-át teszi ki, a nonprofit szervezetek aránya (3 300 db) 7,5% volt, 19,8 % (8 753 db) társas vállalkozás volt.

2.6. Beruházások és ipar

A vizsgált időszakra vonatkozóan a gyorsjelentés készítésekor nem állt rendelkezésre 2017. II. negyedéves KSH adat, ezért 2016. I-IV. negyedéves adatokat vettük alapul.

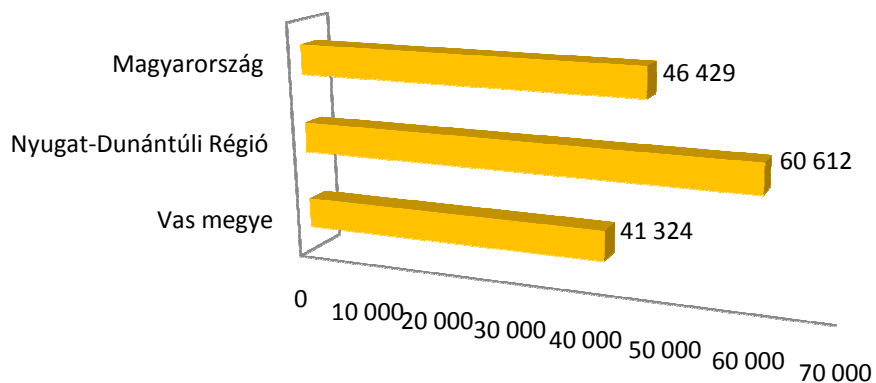
2016. I-IV. negyedévben Vas megyében 85 370 millió Ft értékben hajtottak végre beruházásokat, ez az előző év azonos időszakától 25, 2% elmarad. A fenti összeg 67%-a **ipari beruházás** volt.

Az **építőipari beruházások** értéke 5 820 ezer Ft volt, amely a többi ágazat tekintetében kiugró emelkedés volt, 292,9%-os az előző év azonos időszakához képest. Ebből az összegből épületekre és egyéb építményekre 72%-ot, gépekre, berendezésekre, járművekre 28%-ot fordítottak.

A szállítás, raktározás területén 2016. I-IV. negyedévben 5347 millió Ft-ot fordítottak beruházásra.

A megyei székhelyű **ipari termelés** 2016. I-IV. negyedévben 988 953 millió Ft-ra tehető, amely 2,6%-kal magasabb az előző év azonos időszakához képest (959 202 millió Ft). Az **értékesítés** összértéke meghaladta az 988 917 millió Ft-ot, amelynek nagy része, 88%-a exportra irányult, és mindössze 12% volt a belföldi értékesítés.

egy alkalmazásban állóra jutó termelés (2016. I-IV. negyedév ezer Ft)



2016. I-IV. negyedévben az **egy alkalmazásban állóra jutó termelés** összege (41 324 ezer Ft)alig változott 2015. azonos időszakához képest (41 325 ezer Ft), amely jelentősen elmarad a Nyugat-Dunántúli régiós (60 612 ezer Ft), és kis mértékben az országos (46 429 ezer Ft) értékektől. A régió megyéit tekintve Zala megyéhez képest 2,5-szerese, Győr-Moson-Sopron megyéhez viszonyítva viszont elmaradt, 42%-kal.

Az **alkalmazásban állók száma** 2016. I-IV. negyedévben Vas megyében 23 932 fő volt, Zala megyéhez képest (11 559 fő) több mint kétszerese volt a létszám. Győr-Moson Sopron (48 543 fő) megyéhez viszonyítva kevesebb, mint fele volt az alkalmazásban állók száma.

3. Várható tendenciák bemutatása

A 2017. II. negyedévi jelentés készítésénél sem 2017. második félévre, sem 2018. évre vonatkozó foglalkoztatással kapcsolatos prognózis nem állt rendelkezésre.

4. Mellékletek

4.1. A munkaerő-kínálat bemutatása

A nyilvántartott álláskeresők a munkavállalási korú népesség %-ában				
	Szombathelyi járás	Vas megye	Nyugat-Dunántúl	Magyarország
2016 II. negyedév	2,2%	2,4%	2,4%	4,6%
2017. I. negyedév	2,4%	2,7%	2,6%	4,6%
2017. II. negyedév	2,3%	2,4%	2,2%	4,3%

Pályakezdők aránya a nyilvántartott álláskeresőkön belül				
	Szombathelyi járás	Vas megye	Nyugat-Dunántúl	Magyarország
2016. II. negyedév	NA	7,7%	8,4%	11,4%
2017. I. negyedév	NA	7,2%	7,2%	10,3%
2017. II. negyedév	NA	7,2%	7,4%	10,3%

Tartós munkanélküliek aránya a nyilvántartott álláskeresőkön belül				
	Szombathelyi járás	Vas megye	Nyugat-Dunántúl	Magyarország
2016. II. negyedév	30%	27%	25%	30%
2017. I. negyedév	25%	23%	20%	26%
2017. II. negyedév	27%	26%	24%	27%

Nyilvántartott álláskeresőkre vonatkozó adatok időbeli összehasonlítása a Szombathelyi járásban			
	2016 II. negyedév	2017. I. negyedév	2017. II. negyedév
Nyilvántartott álláskeresők száma összesen	1 185	1 256	1 220
Pályakezdők	NA	NA	NA

Tartós munkanélküliek	351	319	332
Segélyezés			
Járadék típusú ellátásban részesítettek száma	218	254	239
Segély típusú ellátásban részesítettek száma	120	120	135
FHT-banRSZS-ben részesítettek száma	332	328	362

Összehasonlító adatok 2016. I–IV. negyedév

Megnevezés	Győr-Moson-Sopron	Vas	Zala	Nyugat-Dunántúl	Ország
	megye				

Gazdasági aktivitás

Aktivitási arány, %	61,6	61,9	61,6	61,7	61,5
Foglalkoztatási arány, %	60,7	60,7	59,4	60,4	58,8
Munkanélküliségi ráta, %	1,4	1,9	3,5	2,1	4,4
Összehasonlító adatok (megye – régió – ország) 2016. I. félév					
Aktivitási arány, %	62,1	60,5	58,8	60,8	61,0
Foglalkoztatási arány, %	60,7	58,7	56,8	59,1	57,8
Munkanélküliségi ráta, %	2,3	3,0	3,4	2,8	5,1

4.2. A munkaerő-kereslet bemutatása

A támogatott és nem támogatott új álláshelyek számának alakulása Vas megyében

	nem támogatott új álláshelyek száma	támogatott új álláshelyek száma
2016. II. negyedév	3 004	1 132
2017. I. negyedév	1 827	1 471
2017. II. negyedév	2 169	1 090

Bejelentett betöltetlen álláshelyek száma Vas megyében	
2016. II. negyedév	3 072
2017. I. negyedév	1 973
2017. II. negyedév	2 020

4.3. A foglalkoztatási adatok ismertetése

Az alkalmazásban állók száma gazdasági ág szerint, 2016. I-IV. negyedév - Vas megye

Gazdasági ág	Fizikai foglalkozású	Szellemi foglalkozású	Összesen	Ebből: teljes munkaidős	Fizikai foglalkozású	Szellemi foglalkozású	Összesen	Ebből: teljes munkaidős
	fő				előző év azonos időszaka = 100,0			
Mezőgazdaság, erdőgazdálkodás, halászat	1 858	598	2 456	2 315	95,1	98,2	95,9	95,6
Bányászat, kőfejtés	65	23	88	79	232,1	135,3	195,6	207,9
Feldolgozóipar	21 610	5 615	27 224	26 088	102,6	103,9	102,9	102,7
Villamosenergia-, gáz-, gőzellátás, légkondicionálás	80	56	135	131	94,1	94,9	93,8	94,2
Ipar, víz- és hulladékgazdálkodás nélkül	21 754	5 694	27 448	26 297	102,7	103,9	103,0	102,8
Vízellátás, szennyvíz gyűjtése, kezelése, hulladékgazdálkodás, szennyeződésmérsítés	725	340	1 065	1 008	106,6	109,7	107,6	106,4
Ipar	22 479	6 034	28 512	27 305	102,9	104,2	103,1	102,9
Építőipar	1 816	593	2 408	2 088	96,8	88,0	94,4	93,8
Kereskedelem, gépjárműjavítás	3 699	1 813	5 511	4 660	105,5	106,4	105,8	108,0
Szállítás, raktározás	5 494	1 212	6 706	6 423	101,9	103,7	102,2	102,0
Szálláshelyszolgáltatás, vendéglátás	1 508	229	1 737	1 201	101,9	107,5	102,6	106,5
Információ, kommunikáció	15	151	166	146	21,7	124,8	87,4	85,9
Pénzügyi, biztosítási tevékenység	37	191	227	195	92,5	79,6	81,1	76,8
Ingatlanügyletek	359	191	550	508	102,0	107,3	103,8	105,4
Szakmai, tudományos, műszaki tevékenység	394	934	1 328	1 165	122,0	108,9	112,4	110,2
Adminisztratív és szolgáltatást támogató tevékenység	1 130	359	1 489	1 342	98,6	95,0	97,8	102,6
Közigazgatás, védelem; kötelező társadalombiztosítás	2 483	3 724	6 207	6 022	99,9	99,9	99,9	99,7
Oktatás	880	4 493	5 373	5 051	105,5	104,9	105,0	104,9
Humán-egészségügyi, szociális ellátás	2 687	3 848	6 535	6 001	105,9	104,0	104,8	104,6
Művészet, szórakoztatás, szabad idő	222	465	687	573	95,3	100,6	98,7	99,0
Egyéb szolgáltatás	488	290	778	695	100,2	118,4	106,4	106,8
Összesen	45 548	25 123	70 671	65 689	102,2	103,2	102,5	102,6

Alkalmazásban állók száma és keresete 2016. I-IV. negyedév					
Megnevezés	Győr- Moson- Sopron	Vas	Zala	Nyugat- Dunántúl	Ország
	megye				
Alkalmazásban állók száma, ezer fő	134,0	70,7	65,6	270,3	2 977,9
havi bruttó átlagkeresete, Ft	274 526	241 361	206 261	249 264	263 171
havi nettó átlagkeresete, Ft	182 561	160 506	137 164	165 761	175 009

Az alkalmazásban állók keresetének változása Vas megyében						
	Havi bruttó átlagkereset, Ft			Havi nettó átlagkereset, Ft		
	fizikai foglalkozású (bruttó)	szellemi foglalkozású (bruttó)	Átlag (bruttó)	fizikai foglalkozású (nettó)	szellemi foglalkozású (nettó)	Átlag (nettó)
2016. I-IV. név	200 766	313 661	241 361	133 517	208 585	160 506
2015. I-IV. név	188 178	292 101	225 488	123 257	191 327	147 695

4.4. A közfoglalkoztatás alakulása

Közfoglalkoztatás adatai				
	Szombathelyi járás	Vas megye	Nyugat- Dunántúl	Magyarország
Közfoglalkoztatásban részt vevők havi átlagos létszáma	428	1 780	7 800	187 284
Közfoglalkoztatási mutató	0,57%	1,17%	1,30%	2,83%
Közfoglalkoztatási ráta	20,18%	28,23%	31,41%	38,30%

4.5. A gazdasági szervezetekre vonatkozó adatok, tendenciák

A regisztrált gazdasági szervezetek száma gazdasági ág és gazdálkodási forma szerint, 2016. dec. 31.							
Gazdasági ág		Gazdasági szervezetek száma összesen	Ebből				Gazdasági szervezet összesen
			társas vállalkozás	önálló vállalkozó	vállalkozás összesen	nonprofit szervezet	
A	Mezőgazdaság, erdőgazdálkodás, halászat	12 520	430	12 007	12 437	23	102,2
B	Bányászat, kőfejtés	23	22	1	23	–	95,8
C	Feldolgozóipar	1 709	875	833	1 708	1	100,4
D	Villamosenergia-, gáz-, gőzellátás, légkondicionálás	53	32	21	53	–	135,9
B+C+D	Ipar, víz- és hulladékgazdálkodás nélkül	1 785	929	855	1 784	1	101,1
E	Vízellátás, szennyvíz gyűjtése, kezelése, hulladékgazdálkodás, szennyeződésmentesítés	80	50	15	65	7	95,2
B+C+D+E	Ipar	1 865	979	870	1 849	8	100,8
F	Építőipar	2 703	867	1 828	2 695	5	104,0
G	Kereskedelem, gépjárműjavítás	3 555	1 927	1 628	3 555	–	100,4
H	Szállítás, raktározás	775	312	463	775	–	99,2
I	Szálláshely-szolgáltatás, vendéglátás	2 026	532	1 491	2 023	3	98,0
J	Információ, kommunikáció	773	309	461	770	3	103,5
K	Pénzügyi, biztosítási tevékenység	880	138	742	880	–	97,5
L	Ingatlanügyletek	6 354	755	4 459	5 214	1 064	103,6
M	Szakmai, tudományos, műszaki tevékenység	3 479	1 250	2 212	3 462	13	103,4
N	Adminisztratív és szolgáltatást támogató tevékenység	1 376	401	959	1 360	16	97,7
O	Közigazgatás, védelem; kötelező társadalombiztosítás	377	5	–	5	26	103,3
P	Oktatás	1 593	131	1 144	1 275	198	102,3
Q	Humán-egészségügyi, szociális ellátás	1 017	407	413	820	166	100,0
R	Művészet, szórakoztatás, szabad idő	1 758	158	886	1 044	687	101,8
S	Egyéb szolgáltatás	3 004	152	1 765	1 917	1 086	102,6
T, U	Egyéb tevékenységek	69	–	2	2	2	104,5
	Összesen	44 124	8 753	31 330	40 083	3 300	101,9

A regisztrált vállalkozások száma gazdasági ág és gazdálkodási forma szerint, 2016. december 31.

Gazdasági ág		Összesen	Ebből				
			korlátolt felelősségű társaság	részvénytársaság	betéti társaság	szövetkezet	egyéni vállalkozó
A	Mezőgazdaság, erdőgazdálkodás, halászat	12 437	308	7	54	26	781
B	Bányászat, kőfejtés	23	18	–	4	–	1
C	Feldolgozóipar	1 708	687	11	162	7	716
D	Villamosenergia-, gáz-, gőzellátás, légkondicionálás	53	30	1	1	–	–
B+C+D	Ipar, víz- és hulladékgazdálkodás nélkül	1 784	735	12	167	7	717
E	Vízellátás, szennyvíz gyűjtése, kezelése, hulladékgazdálkodás, szennyeződésmentesítés	65	45	1	2	–	6
B+C+D+E	Ipar	1 849	780	13	169	7	723
F	Építőipar	2 695	665	2	173	2	1 815
G	Kereskedelem, gépjárműjavítás	3 555	1 420	4	452	17	1 594
H	Szállítás, raktározás	775	256	2	49	1	449
I	Szálláshely-szolgáltatás, vendéglátás	2 023	412	–	111	1	520
J	Információ, kommunikáció	770	196	2	107	1	367
K	Pénzügyi, biztosítási tevékenység	880	99	1	34	2	736
L	Ingtalanügyletek	5 214	657	6	83	6	183
M	Szakmai, tudományos, műszaki tevékenység	3 462	774	6	393	2	1 470
N	Adminisztratív és szolgáltatást támogató tevékenység	1 360	294	1	92	14	628
O	Közigazgatás, védelem; kötelező társadalombiztosítás	5	3	–	2	–	–
P	Oktatás	1 275	70	1	57	2	743
Q	Humán-egészségügyi, szociális ellátás	820	188	–	208	3	399
R	Művészet, szórakoztatás, szabad idő	1 044	104	1	52	–	421
S	Egyéb szolgáltatás	1 917	85	1	60	1	1 661
T, U	Egyéb tevékenységek	2	–	–	–	–	–
	Összesen	40 083	6 311	47	2 096	85	12 490
	Előző év azonos időpontja = 100,0	102,0	98,5	106,8	97,1	87,6	104,7

Regisztrált gazdasági szervezetek számának alakulása Vas megyében

Időpont		Gazdasági szervezetek száma összesen	Ebből			
			társas vállalkozás	önálló vállalkozó	vállalkozás összesen	nonprofit szervezet
Száma						
2015.	március 31.	43 222	9 144	30 009	39 153	3 380
	június 30.	43 404	9 083	30 218	39 301	3 414
	szeptember 30.	43 511	9 012	30 424	39 436	3 382
	december 31.	43 304	8 925	30 377	39 302	3 307
2016.	március 31.	43 601	8 868	30 760	39 628	3 277
	június 30.	43 840	8 767	31 085	39 852	3 288
	szeptember 30.	44 177	8 756	31 398	40 144	3 297
	december 31.	44 124	8 753	31 330	40 083	3 300
Előző év azonos időpontja = 100,0						
2016.	március 31.	100,9	97,0	102,5	101,2	97,0
	június 30.	101,0	96,5	102,9	101,4	96,3
	szeptember 30.	101,5	97,0	103,2	101,8	97,5
	december 31.	101,9	98,1	103,1	102,0	99,8

4.6. Beruházások és ipar

A gazdasági szervezetek beruházásainak értéke és indexe gazdasági ágak szerint, 2016. I-IV. negyedév [millió forint]						
Gazdasági ág		Beruházás összesen		Ebből		
		millió Ft	előző év azonos időszaka = 100,0	épületek és egyéb építmények	belföldi	import
millió Ft					gépek, berendezések, járművek	
A	Mezőgazdaság, erdőgazdálkodás, halászat	4 019	101,9	664	438	1 716
B	Bányászat, kőfejtés	42	66,9	9	10	24
C	Feldolgozóipar	55 581	80,9	6 933	13 311	35 326
D	Villamosenergia-, gáz-, gőzellátás, légkondicionálás	164	23,6	83	26	55
B+C+D	Ipar, víz- és hulladékgazdálkodás nélkül	55 787	80,3	7 025	13 347	35 405
E	Vízellátás, szennyvíz gyűjtése, kezelése, hulladékgazdálkodás, szennyeződésmérséklés	1 389	46,5	535	99	755
B+C+D+E	Ipar	57 176	78,9	7 560	13 446	36 160
F	Építőipar	5 820	292,9	3 871	742	1 208
G	Kereskedelem, gépjárműjavítás	3 503	61,6	837	607	2 054
H	Szállítás, raktározás	5 347	73,4	1 738	855	2 754
I	Szálláshely-szolgáltatás, vendéglátás	528	110,9	236	174	118
J	Információ, kommunikáció	110	123,7	41	34	36
K	Pénzügyi, biztosítási tevékenység	92	99,3	3	29	61
L	Ingatlanügyletek	663	103,1	457	99	104
M	Szakmai, tudományos, műszaki tevékenység	467	74,3	102	110	256
N	Adminisztratív és szolgáltatást támogató tevékenység	576	152,1	128	153	296
O	Közigazgatás, védelem; kötelező társadalombiztosítás	2 476	37,5	1 812	415	246
P	Oktatás	361	29,2	210	119	32
Q	Humán-egészségügyi, szociális ellátás	1 178	12,3	389	224	565
R	Művészet, szórakoztatás, szabad idő	1 255	53,8	1 041	164	50
S	Egyéb szolgáltatás	1 799	274,2	1 559	173	67
A-S	Összesen	85 370	74,8	20 649	17 778	45 721

A megyei székhelyű ipar adatai							
Időszak	Termelés	Belföldi	Export-	Összes	Alkalmazás- ban állók száma, fő	Egy alkalmazás- ban állóra jutó termelés, eFt	
		értékesítés					
		millió Ft					
B+C+D	Ipar, víz- és hulladékgazdálkodás nélkül						
2015.	I. negyedév	233 066	26 908	208 290	235 198	22 991	10 137
	I. félév	472 729	54 936	419 996	474 931	23 041	20 517
	I–III. negyedév	708 214	79 929	629 090	709 019	23 156	30 584
	I–IV. negyedév	959 202	106 915	851 556	958 471	23 211	41 325
2016.	I. negyedév	254 157	26 398	228 369	254 767	23 790	10 683
	I. félév	508 799	56 116	450 990	507 106	23 835	21 347
	I–III. negyedév	747 264	85 589	660 967	746 555	23 862	31 317
	I–IV. negyedév	988 953	118 007	870 911	988 917	23 932	41 324
Előző év azonos időszaka = 100,0							
2016.	I. negyedév	108,4	98,7	108,9	107,8	103,5	104,7
	I. félév	106,7	102,4	106,4	105,9	103,4	103,2
	I–III. negyedév	105,1	107,2	104,6	104,9	103,0	102,0
	I–IV. negyedév	102,6	110,3	101,7	102,7	103,1	99,5

Egy alkalmazásban állóra jutó termelés terület összehasonlítása (2016. I–IV. negyedév)	
	egy alkalmazásban állóra jutó termelés (2016. I–IV. negyedév, eFt)
Vas megye	41 324
Nyugat-Dunántúli Régió	60 612
Magyarország	46 429

5. Felhasznált adatok listája, forrásai és közzétételének gyakorisága

A gyorsjelentésben az alábbi adatok értékeinek változását követjük nyomon a Szombathelyi járásban, valamint Vas megyében (ahol releváns, összehasonlítva a régiós és országos adatokkal). Az érintett adatközlő szervezetek részletes meta-adatbázissal rendelkeznek, pontosan megadják az adatok definícióját és számítási módját.²

Adat megnevezése	Adat forrása		Adatközlés gyakorisága
1. Munkaerő-kínálat			
Nyilvántartott álláskeresők száma, aránya	Az NFSZ adatainak összefoglaló táblázata	http://nfsz.munka.hu/engine.aspx?page=afsz_havi_reszletes_adatok_2017	Havi
Nyilvántartott pályakezdő álláskeresők száma	Az NFSZ adatainak összefoglaló táblázata	http://nfsz.munka.hu/engine.aspx?page=afsz_havi_reszletes_adatok_2017	Havi
Tartós munkanélküliek száma, aránya	Az NFSZ „A nyilvántartott álláskeresők száma a tartózkodási helyük szerint, településenként” című kiadványa	http://nfsz.munka.hu/engine.aspx?page=afsz_stat_telepules_adatok_2017	Havi
Járadék típusú ellátásban részesítettek száma	Az NFSZ „A nyilvántartott álláskeresők száma a tartózkodási helyük szerint, településenként” című kiadványa	http://nfsz.munka.hu/engine.aspx?page=afsz_stat_telepules_adatok_2017	Havi
Segély típusú ellátásban részesítettek száma	Az NFSZ „A nyilvántartott álláskeresők száma a tartózkodási helyük szerint, településenként” című kiadványa	http://nfsz.munka.hu/engine.aspx?page=afsz_stat_telepules_adatok_2017	Havi
FHT-ban, RSZS-ben részesítettek száma ³	Az NFSZ „A nyilvántartott álláskeresők száma a tartózkodási helyük szerint, településenként” című kiadványa	http://nfsz.munka.hu/engine.aspx?page=afsz_stat_telepules_adatok_2017	Havi
Aktivitási arány, Munkanélküliségi ráta, Foglalkoztatási arány	A KSH „Fókuszban a megyék” c. kiadványa	http://www.ksh.hu/stadat_evkozi_6_6	Féléves
2. Munkaerő-kereslet			
A hónap folyamán bejelentett támogatott és nem támogatott új álláshelyek száma	Az NFSZ adatainak összefoglaló táblázata	http://nfsz.munka.hu/engine.aspx?page=afsz_havi_reszletes_adatok_2017	Havi
A bejelentett betöltetlen álláshelyek havi mérlege	Az NFSZ adatainak összefoglaló táblázata	http://nfsz.munka.hu/engine.aspx?page=afsz_havi_reszletes_adatok_2017	Havi

² Az alábbi táblázatban csak azoknál az adatokhoz írunk magyarázatot, amely kevésbé ismert/használt fogalmat takar.

³ FHT: foglalkoztatást helyettesítő támogatás, RSZS: rendszeres szociális segély

Adat megnevezése	Adat forrása		Adatközlés gyakorisága
		vi_reszletes_adatok_2017	
3. Foglalkoztatás és keretek			
Az alkalmazásban állók száma gazdasági ág szerint	A KSH „Fókuszban a megyék” c. kiadványa	http://www.ksh.hu/stadat_evkozi_6_6	Negyedéves
Alkalmazásban állók havi nettó/bruttó átlagkeresete	A KSH „Fókuszban a megyék” c. kiadványa	http://www.ksh.hu/stadat_evkozi_6_6	Negyedéves
Alkalmazásban állók havi átlagos munkajövedelme	A KSH „Fókuszban a megyék” c. kiadványa	http://www.ksh.hu/stadat_evkozi_6_6	Negyedéves
4. Közfoglalkoztatás			
Közfoglalkoztatásban részt vevők havi átlagos létszáma	Belügyminisztériumi nyilvántartás	http://kozfoglalkoztatas.bm.hu/	Havi
Közfoglalkoztatási mutató ⁴	Belügyminisztériumi nyilvántartás	http://kozfoglalkoztatas.bm.hu/	Havi
Közfoglalkoztatási ráta ⁵	Belügyminisztériumi nyilvántartás	http://kozfoglalkoztatas.bm.hu/	Havi
5. Gazdasági szervezetek			
Regisztrált gazdasági szervezetek száma gazdasági ág és gazdálkodási forma szerint	A KSH „Fókuszban a megyék” c. kiadványa	http://www.ksh.hu/stadat_evkozi_6_6	Féléves
6. Beruházások és ipar			
A gazdasági szervezetek beruházásainak értéke és indexe gazdasági ágak szerint	A KSH „Fókuszban a megyék” c. kiadványa	http://www.ksh.hu/stadat_evkozi_6_6	Féléves
A megyei székhelyű ipar adatai	A KSH „Fókuszban a megyék” c. kiadványa	http://www.ksh.hu/stadat_evkozi_6_6	Negyedéves
7. Munkaerő-gazdálkodási prognózis			
NMF szerinti létszámváltozás - 12 hónapra előre vetítve közfoglalkoztatással - 12 hónapra előre vetítve közfoglalkoztatás nélkül	Negyedéves munkaerő-gazdálkodási felmérés (a jelentés készítésekor nem állt rendelkezésre adat)	http://nfsz.munka.hu/engine.aspx?page=afsz_negyedeves_munkaerogazd_felmeres	Negyedéves

⁴ A közfoglalkoztatottak aránya a munkavállalási korú – 15-64 éves – népességen belül

⁵ A közfoglalkoztatásban részt vevők zárónapi száma/(nyilvántartott álláskeresők zárónapi száma + közfoglalkoztatásban részt vevők zárónapi száma)

Az egyes adatok esetében eltérő az adatközlés gyakorisága:

- a Nemzeti Foglalkoztatási Szolgálatáltalában havonta közli részletes adatait, míg a munkaerő-gazdálkodási felmérések negyedéves időintervallumra vonatkoznak; (a 2017. II. negyedéves gyorsjelentéshez szükséges aktuális munkaerő-gazdálkodási prognózis nem állt rendelkezésre, a legutolsó NSZF által feltöltött prognózis a készítés időszakában a 2016. III. negyedéves kimutatás volt, így munkaerő-piaci prognózist nem tartalmaz a 2017. II. negyedévi jelentés)
- a KSH általában félévente, illetve negyedévente frissíti az adatokat a „Fókuszban a megyék” elnevezésű adatbázisában, a jelentés készítésének időszakában 2017. március 22-én feltöltött 2016. évre vonatkozó adatok álltak rendelkezésre)
- a Belügyminisztérium közfoglalkoztatási adatbázisában havonta történik az adatfrissítés; az adott év januártól kezdődő teljes időszakát veszik figyelembe.

Mivel az érintett intézmények az adatokat általában egy-két hónappal az adott időszak után hozzák nyilvánosságra (esetenként még később), ezért a gyorsjelentések megjelentetését 2-3, esetenként több hónappal a vonatkozó időszak utánra lehet tervezni.

A gyorsjelentések adatai mindenkor, a készítés időszakában rendelkezésre álló, elérhető hivatalos adatbázisok alapján készülnek, ezért az alábbi táblázat egy tervezett ütemezést mutat, attól való eltérés- az adatok megjelenésétől függően- lehetséges.

Gyorsjelentés megjelenése	Gyorsjelentés által érintett időszak		
	Havi és negyedéves adatok	KSH féléves adatai	Közfoglalkoztatási adatok
május	január-március	előző év június-december	január-március
augusztus	április-június	előző év június-december	január-június
november	július-szeptember	január-június	január-szeptember
február	október-december	január-június	január-december